

L'Observatoire Régional des Transports des Hauts-de-France

Sommaire :

- Qui sommes nous ?
- Nos missions
- Nos travaux et publications

Qui sommes nous ?

- Partenariat créé le 7 septembre 2016 régi par une charte
- Prolongement d'une structure existante en Picardie depuis 1995
- 9 partenaires acteurs du transport de biens et de personnes dans la région
- Secrétariat de l'ORT à la DREAL

Qui sommes nous ?



MINISTÈRE
DE LA TRANSITION
ÉCOLOGIQUE
ET SOLIDAIRE



Région
Hauts-de-France



FÉDÉRATION DES ENTREPRISES DE
TRANSPORT ET LOGISTIQUE DE FRANCE



Fédération Nationale des Transports de Voyageurs



Agence de l'Environnement
et de la Maîtrise de l'Énergie



voies
navigables
de France



LA MOBILITÉ EST EN NOUS



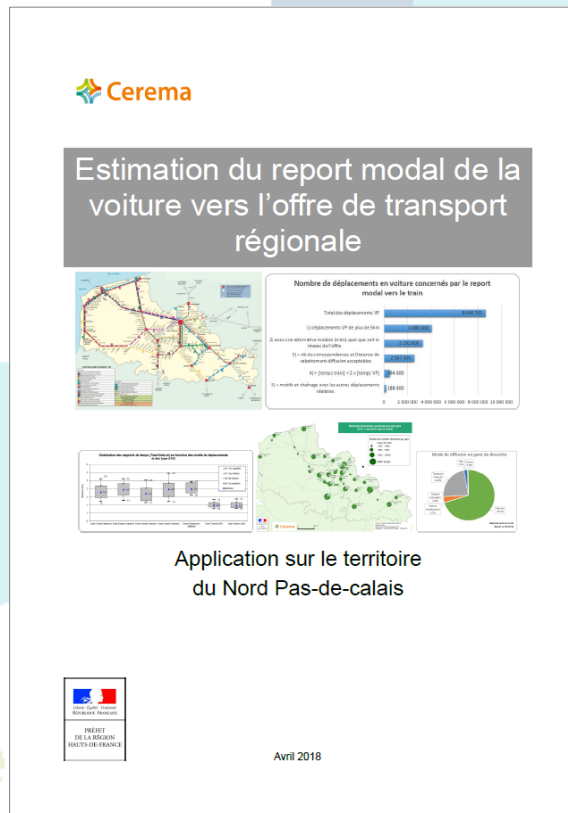
Nos missions

- De mettre en place et développer les outils de connaissance sur la mobilité, les infrastructures et les systèmes de transport concernant la région, en organisant des études, des enquêtes ou toutes autres actions adaptées ;
- De mettre en œuvre une information régionale sur la mobilité et les transports, comportant notamment la diffusion par les moyens appropriés des résultats des travaux menés ;
- De fournir aux partenaires de l'ORT, ainsi qu'aux autres acteurs de la région, qu'ils soient institutionnels, économiques ou associatifs, des informations utiles à la définition des politiques publiques et à la prise de décisions ;

Bilan 2018

Travaux (1/5) - 1^{er} trimestre 2018

- Estimation du report modal de la voiture vers l'offre de transport régionale
 - Étude par le CEREMA
 - Focus sur le territoire du Nord Pas-de-Calais



*Pour mémoire :
 55k déplacements
 transférables sur
 1M8 sur le
 versant sud de la
 région*

Bilan 2018

Travaux (2/5) - 1^{er} trimestre 2018

- Typologies des gares des Hauts-de-France
 - Travail avec le service ECLAT de la DREAL
 - Base de donnée des gares
 - Classement thématique des gares

Nom de la gare	bâtimen	Code UIC	Code UIC	Code UIC	Code UIC	Segment DR	TQ	Transili	Intercti	TE	Cars TE	Nom de la commune	Départeme	Code géogr	qu	Départeme	Scot	EPCI	At à l	lg	mb
Lille Europe	oui	87222263	8722226	222263	a	oui	non	non	oui	non	oui	Lille	59-350	59350	Nord	SCOT de Lille Métropole	CU Lille Métropole				no
Compiègne	oui	87276691	8727669	276691	a	non	non	oui	oui	oui	oui	Compiègne	60-159	60159	Oise	SCOT de l'ARC	CA de la Région de Compiègne				no
Dunkerque	oui	87281006	8728100	281006	a	oui	non	non	oui	oui	oui	Dunkerque	59-183	59183	Nord	SCOT Flandre - Dunkerque	CU de Dunkerque				no
Calais - Fliban	oui	87281071	8728107	281071	a	oui	non	non	oui	oui	oui	Fliban	62-360	62360	Pas-de-Calais	SCOT du Calaisis	CC du Sud Ouest du Calaisis				no
Lille Flandres	oui	87286005	8728600	286005	a	oui	non	non	oui	oui	oui	Lille	59-350	59350	Nord	SCOT de Lille Métropole	CU Lille Métropole				no
Amiens	oui	87313874	8731387	313874	a	non	non	oui	oui	oui	oui	Amiens	80-021	80021	Somme	SCOT du Grand Amiénois	CA Amiens Métropole				no
TOV Haute Picardie	oui	87313882	8731388	313882	a	oui	non	non	non	non	non	Abbeville	80-002	80002	Somme	SCOT du Pays du Santerre Haute-Som	CC de Haute Picardie				no
Arras	oui	87342014	8734201	342014	a	oui	non	non	oui	oui	oui	Arras	62-041	62041	Pas-de-Calais	SCOT de la Région d'Arras	CU d'Arras				no
Valenciennes	oui	87343004	8734300	343004	a	oui	non	non	oui	oui	oui	Valenciennes	59-606	59606	Nord	SCOT du Valenciennois	CA Valenciennes Métropole				no
Douai	oui	87345009	8734500	345009	a	oui	non	non	oui	oui	oui	Douai	59-178	59178	Nord	SCOT du Grand Douaisis	CA du Douaisis [C.A.D.]				no
Lens	oui	87345025	8734502	345025	a	oui	non	non	oui	oui	oui	Lens	62-498	62498	Pas-de-Calais	SCOT Lens - Liévin - Hénin - Carvin	CA de Lens - Liévin				no
Reims-Fatoua - Charly	oui	87116556	8711655	116556	c	non	oui	non	non	non	non	Reims-Fatoua	02-555	2555	Aisne	SCOT UCCSA	CC du Canton de Charly sur Marne				no
Chéry-sur-Marne	non	87116574	8711657	116574	c	non	oui	non	non	non	non	Chéry-sur-Marne	02-186	2186	Aisne	SCOT UCCSA	CC du Canton de Charly sur Marne				no
Mareuil-sur-Oise	non	87116655	8711666	116655	c	non	oui	non	non	non	non	Mareuil-sur-Oise	60-380	60380	Oise	SCOT du Pays de Valois	CC du Pays de Valois				no
La Ferté-Macé	oui	87116673	8711667	116673	c	non	oui	non	non	non	oui	La Ferté-Macé	02-307	2307	Aisne	SCOT UCCSA	CC de l'Ouercq et du Clignon				ou
Neuilly-Saint-Florent	non	87116691	8711669	116691	c	non	non	non	non	non	oui	Neuilly-Saint-Florent	02-543	2543	Aisne	SCOT UCCSA	CC de l'Ouercq et du Clignon				ou
Oulchy - Brenz	non	87116699	8711669	116699	c	non	non	non	non	non	oui	Brenz	02-121	2121	Aisne	SCOT de la CC d'Oulchy-le-Chateau	CC du Canton d'Oulchy le Château				ou
Bazoches	non	87171348	8717134	171348	c	non	non	non	non	non	oui	Bazoches-sur-Vesles	02-054	2054	Aisne	SCOT Val de l'Aisne	CC du Val de l'Aisne				ou
Mont-Notre-Dame	non	87171355	8717135	171355	c	non	non	non	non	non	oui	Mont-Notre-Dame	02-620	2620	Aisne	SCOT Val de l'Aisne	CC du Val de l'Aisne				ou
Fère-en-Tardenois	non	87171371	8717137	171371	c	non	non	non	non	non	oui	Fère-en-Tardenois	02-305	2305	Aisne	SCOT UCCSA	CC de Tardenois				ou
Aspachon - Varescourt	non	87171702	8717170	171702	c	non	non	non	non	non	oui	Varescourt	02-761	2761	Aisne	SCOT Champagne Picarde	CC de la Champagne Picarde				no
Amfiteigne	non	87171744	8717174	171744	c	non	non	non	non	non	oui	Amfiteigne	02-613	2613	Aisne	SCOT Champagne Picarde	CC de la Champagne Picarde				no
Saint-Erme	oui	87171751	8717175	171751	c	non	non	non	non	non	oui	Saint-Erme-Quatre-et-Ramecourt	02-676	2676	Aisne	SCOT Champagne Picarde	CC de la Champagne Picarde				no
Crocy-les-Épées	non	87171769	8717176	171769	c	non	non	non	non	non	oui	Crocy-les-Épées	02-618	2618	Aisne	SCOT Champagne Picarde	CC de la Champagne Picarde				no
Nanteuil-le-Haudouin	non	87271577	8727157	271577	b	non	oui	non	non	non	oui	Nanteuil-le-Haudouin	60-446	60446	Oise	SCOT du Pays de Valois	CC du Pays de Valois				no
Oisy-Villers	non	87271585	8727158	271585	c	non	oui	non	non	non	non	Oisy-Villers	60-479	60479	Oise	SCOT du Pays de Valois	CC du Pays de Valois				no
Lognon	non	87271775	8727177	271775	c	non	non	non	non	non	oui	Lognon	02-438	2438	Aisne	SCOT de la CC de Villers-Cotterets	CC Villers-Cotterêts - Forêt de Retz				ou
Villers	non	87271783	8727178	271783	c	non	non	non	non	non	oui	Villers	02-799	2799	Aisne	SCOT de la CC d'Oulchy-le-Chateau	CC du Canton d'Oulchy le Château				ou
Margival	non	87271882	8727188	271882	c	non	non	non	non	non	oui	Margival	02-464	2464	Aisne	SCOT Val de l'Aisne	CC du Val de l'Aisne				ou
Esches	non	87272096	8727209	272096	c	non	non	non	non	non	oui	Esches	60-218	60218	Oise	SCOT des Sablons	CC des Sablons				ou
Coccy	non	87272286	8727228	272286	c	non	non	non	non	non	oui	Coccy	02-216	2216	Aisne	SCOT de la CC de Villers-Cotterets	CC Villers-Cotterêts - Forêt de Retz				ou
Oisy-la-Ville - Coyw	oui	87276279	8727627	276279	b	non	oui	non	non	non	oui	Oisy-la-Ville	60-482	60482	Oise		CC de l'Aisne Castillonne				no
La Borne Blanche	non	87276287	8727628	276287	c	non	oui	non	non	non	oui	Oisy-la-Ville	60-482	60482	Oise		CC de l'Aisne Castillonne				no
Chevrières	non	87276311	8727631	276311	c	non	non	non	non	non	oui	Chevrières	60-149	60149	Oise	SCOT de la Basse-Autonne-Plaine	CC de la Plaine d'estrées				no

Bilan 2018

Travaux (3/5) – 2ème trimestre 2018

- Étude des TCU en Hauts-de-France
 - Réalisation et envoi des questionnaires
 - Réception et analyse
 - Rédaction et publication du rapport
 - Accent sur la multimodalité

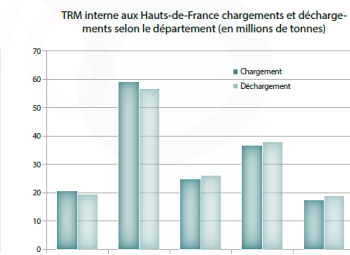
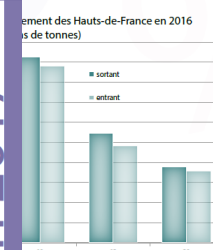
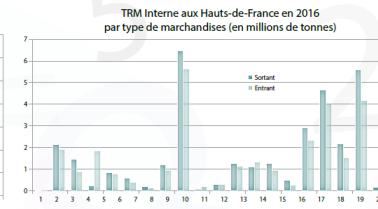
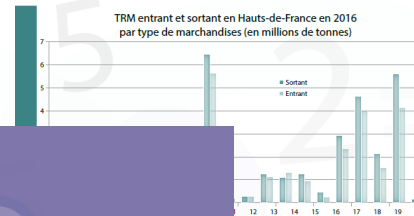


Bilan 2018

Travaux (4/5) – 3ème trimestre 2018

- Chiffres clés édition 2017

- Collecte de données
- Rédaction et mise en forme
- Publication sous forme de nuancier



Flux internationaux	Transports Internationaux en Hauts-de-France (en Tonnes)	
	Entrants	Sortants
Produits agricoles	1 302	2 015
Produits énergétiques	3 117	356
Minerais	882	106
Produits alimentaires	5 194	5 778
Produits chimiques	10 462	13 158
Matériaux de construction	1 137	1 330
Produits métalliques	6 452	6 891
Produits manufacturés	24 351	16 822
Ordures et déchets	596	635
Autres marchandises	251	49
Total	53 744	47 150

Source SDES 2015

Département	TRM Interne		
	Chargement	Déchargement	Total
Aisne	20 608 989	19 321 154	39 930 143
Nord	59 287 629	56 800 076	116 087 705
Oise	24 913 776	26 190 432	51 104 208
Pas-de-Calais	36 767 243	37 848 552	74 615 795
Somme	17 550 872	18 968 295	36 519 167

Source SDES et SITRAM

Chiffres
clés

Hauts-de-France

édition 2017

Bilan 2018

Travaux (5/5) - 3ème trimestre 2018

- Optimisation de la logistique urbaine dans les villes de taille moyennes à petite
 - 1 phase diagnostic et 1 phase sensibilisation
 - Rapport de phase 1 disponible
 - Rapport de phase 2 en cours de rédaction
 - Création d'un outil informatique de génération de fiches d'analyse territoriale
 - Organisation de 2 ateliers de sensibilisation
 - Rédaction d'une lettre de l'ORT sur la thématique



Bilan 2018

Cartographie

- Cartes de trafic 2016
- Cartes issues de l'enquête TCU
- Carte statique sur les stations GNV et bioGNV en Hauts-de-France et liens vers les cartes dynamiques des bornes de recharge électrique et celles des bornes GNL, GNC et bioGNV

Bilan 2018

Publications

- Rapport TCU 2018
- Chiffres clés édition 2017
- Analyse des SLO en Hauts-de-France

Bilan 2018

Publications

- Les lettres de l'ORT

- Rédaction de 3 lettres de l'ORT
- > Open Data, la logistique urbaine, le report modal




 Observatoire
 régional
 des
 transports
 Hauts-de-France

La logistique urbaine dans les petites et moyennes agglomérations

« La logistique urbaine est une activité qui vise à acheminer les flux de marchandises, à destination ou en provenance d'un environnement urbanisé, dans les meilleures conditions. » CRET-LOG

La logistique urbaine, pourquoi s'y intéresser ?

L'intégration de la logistique dans les politiques d'aménagement et les stratégies de la ville, à travers différents documents de planification (SCoT, PCAET, PDU) est une obligation réglementaire.

Cette prise en compte se justifie par les externalités négatives qui en résultent. Elle contribuerait, en milieu urbain, à près de 20% de l'occupation de la voirie et serait responsable d'environ :

- 25% des émissions de gaz à effet de serre,
- 33% des oxydes d'azote (NOx),
- 44% des micro particules rejetées par les transports en ville.

Au-delà de ces externalités et des obligations légales qui en découlent, la logistique urbaine peut être vertueuse. Elle peut contribuer au dynamisme local et entre en totale synergie avec les actions proposées dans le récent programme « Action Cœur de Ville ».

Pourquoi une étude ?

Pour autant, cette thématique est relativement peu prise en compte par les petites et moyennes agglomérations de la région Hauts-de-France.

Face à ce constat que la DREAL Hauts-de-France, le Conseil Régional, l'ADEME, la CCI, la FNTR et ULF, assistés par le cabinet Jonction, ont mené, début 2018, une étude spécifique à cette thématique et à ces territoires.

Les conclusions de ce travail ont mis en évidence un **besoin relativement important en données quantitatives** portant sur la logistique urbaine (56% des agglomérations interrogées).

Intérêt pour des données quantitatives sur la logistique urbaine dans les petites et moyennes agglomérations des Hauts-de-France (Jonction, 2018)



Faible	22 %
Modéré	34 %
Fort	44 %

La lettre de l'ORT - n°54

Sommaire

1. La logistique urbaine, pourquoi s'y intéresser ? Pourquoi une étude ?
2. Pourquoi sont transportées les marchandises ? Combien de mouvements sont réalisés chaque jour ? Qui a besoin de transporter des marchandises ? Qui réalise le transport des marchandises ?
3. Comment sont transportées les marchandises ? Quand a lieu le transport des marchandises ? Où se manifeste le transport des marchandises ?
4. A vos agendas

La lettre de l'Observatoire régional des transports n°54 - septembre 2018

Bilan 2018

événement

- Ateliers de sensibilisation à la logistique urbaine à Amiens et Lille

Destiné aux petites et moyennes collectivités en priorité et aux acteurs du transport en général dans la région



Merci pour votre attention

Observatoire régional des Transports des Hauts-de-France

www.observatoire-transports-hauts-de-france.fr



L'ORT Hauts-de-France est sur twitter !
twitter.com/ORT_HDF